

РАЗКРИТИ МИСТЕРИИ НА ВЗАИМОДЕЙСТВИЯТА МЕЖДУ КВАНТОВИ И НЕКВАНТОВИ ОБЕКТИ



От д-р Кирил Чуканлов

Солт Лейк Сити, Юта, юни 2025 г.

Въпреки напредналата ми възраст (81) и инсулт, който претърпях преди около 4 години, аз все още съм онлайн, функционален, с ясно съзнание и памет и все още получавам послания от Суперразума на Вселената (Бог в религиите). Ето последното послание-откровение от Него. Тези идеи-откровения, които се опитах да опиша адекватно в тази статия, бяха представени в съзнанието ми, но ми беше толкова трудно, в моето здравословно състояние, да ги обясня с правилните думи и схеми. Извинявам се за това.

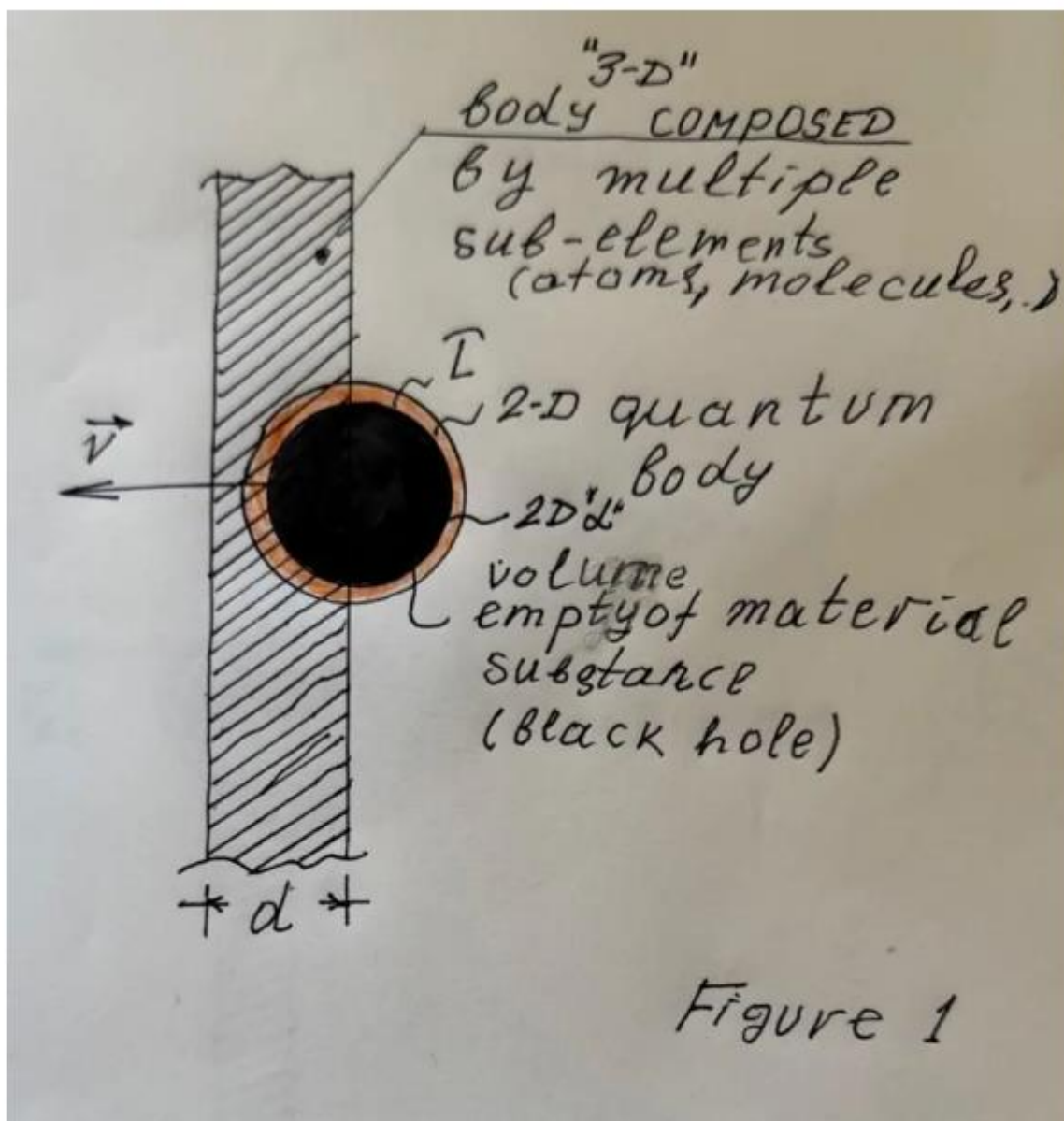
ПРЕМИНАВАНЕ НА „ДВУИЗМЕРНО“ КВАНТОВО МАТЕРИАЛНО ТЯЛО ПРЕЗ ОБИКНОВЕНО „ТРИИЗМЕРНО“ МАТЕРИАЛНО ТЯЛО

Този проблем не се разглежда от официалната физика, просто защото тази старомодна фундаментална наука не знае за съществуването на „двуизмерни“ квантови материални обекти.

Основен догмат във философията на физиката гласи: **„Обектите от ‘протонна материя’ могат да съществуват САМО в пространствено-времевия**

континуум на 'електронната материя'. Тоест – няма вещество от „протонна материя“ – няма пространство на „електронната материя“. И обратно.

Както споменах в предишните си публикации, **кълбовидната мълния** е типичен пример за квантово двумерно материално тяло, което се състои от двумерно ядро от „протонна материя“ и триизмерен ореол-пространствен континуум от „електронна материя“. При преминаване през триизмерна материална бариера, ядрото на КМ не се възпрепятства от 3D материалната бариера, защото няма пространство (и няма „протонна материя“) под своята двумерна повърхност „ α “, докато ореолът от „електронна материя“ прониква лесно (без съпротива) през триизмерната бариера от „протонна материя“. Виж Фиг. 1.



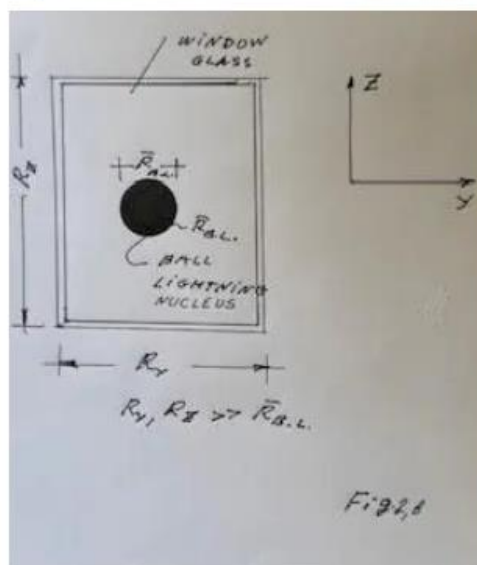
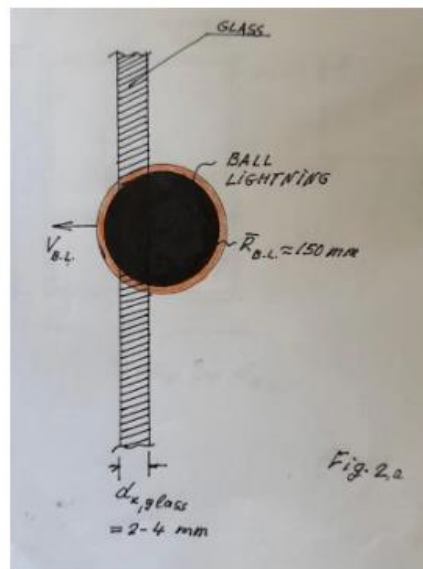
Фиг. 1

1. Проникване на кълбовидна мълния през стъклото на прозореца

Добре установено е, че кълбовидната мълния може да проникне през стъклото на прозореца, понякога го разрушавайки, но в някои случаи оставя стъклото непокътнато. Няма правдоподобно обяснение, основано на известни физични закони и материалознание, което да обяснява това необичайно явление.

Фиг. 2 илюстрира схема на проникване на естествена кълбовидна мълния през стъклото на прозореца. Стъклото на прозореца е тънко (обикновено 2-4 мм), а диаметърът на кълбовидната мълния е 150-200 мм, което е средният диаметър

на естествената кълбовидна мълния, виждана от повечето очевидци. Кълбовидната мълния се движи в посока на прозореца със скорост $V_{b.l.}$. Размерите на стъклото на прозореца, например, са 500 мм x 800 мм.



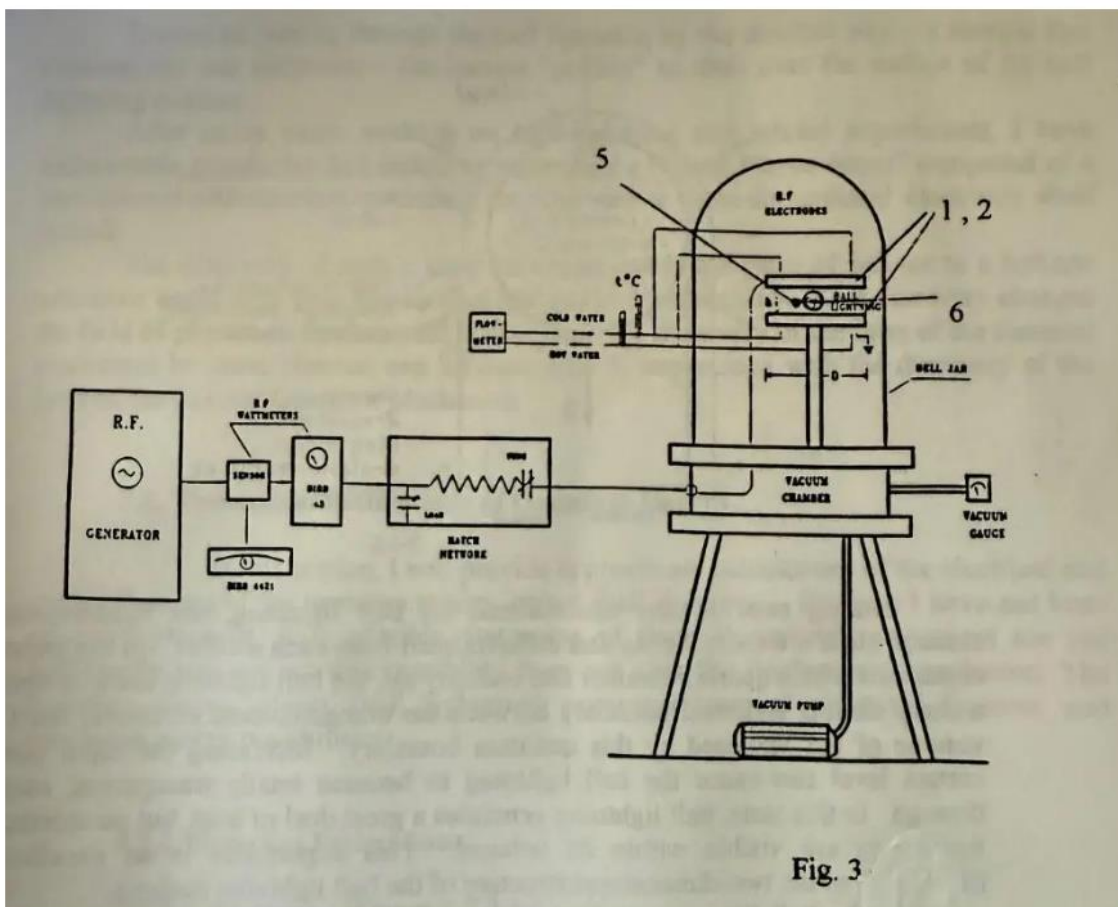
Фиг. 2b

В триизмерната референтна система $I(x \perp y \perp z)$ на нашия свят от индивидуални обекти, нека приемем посоката на движение на кълбовидната мълния като оста x , а равнината на прозоречното стъкло — $(y \perp z)$. Както виждаме, размерите на прозоречното стъкло са по-големи (много по-големи) от диаметъра на кълбовидната мълния, докато дебелината на стъклото е много по-малка от диаметъра на кълбовидната мълния.

В пространствената референтна система на кълбовидната мълния квантовата (минимална) пространствена размерност е диаметърът $R_{\text{к.л.}}$ на кълбовидната мълния. Така че при движението ѝ в посока x тя не „забелязва“ присъствието на тънкото стъкло. С други думи, стъклото не е препятствие за движението на кълбовидната мълния — то просто не съществува за нея. В пространствената референтна система на стъклото (а тя е и нашата референтна система, в която възприемаме и забелязваме материалните неща), ядрото на кълбовидната мълния представлява вид физическа точка (без вътрешно пространство, без материални елементи, принадлежащи на ядрото на кълбовидната мълния), която е проходима за материалните обекти от света на индивидуалните неща. Равнината на прозоречното стъкло обаче представлява сериозно препятствие за кълбовидната мълния. Пространствените размери на стъклото са много по-големи от диаметъра на кълбовидната мълния. Но тъй като ядрото на кълбовидната мълния е двуизмерен квантов обект, контактът между него и стъклото е по периметъра на ядрото. Именно по този периметър ядрото на кълбовидната мълния и стъклото си взаимодействат. Повърхността на ядрото на кълбовидната мълния е гореща и затова нагрява стъклото в мястото на контакт (периметъра). Ако температурата на ядрото е достатъчно ниска, за да разтопи стъклото, кълбовидната мълния преминава през него, без да го увреди. Ако обаче температурата на двуизмерното ядро на кълбовидната мълния е значително по-висока от температурата на топене на прозоречното стъкло, можем да наблюдаваме рязане на стъклото, подобно на лазер.

2. Квантов скок през керамичната плоча.

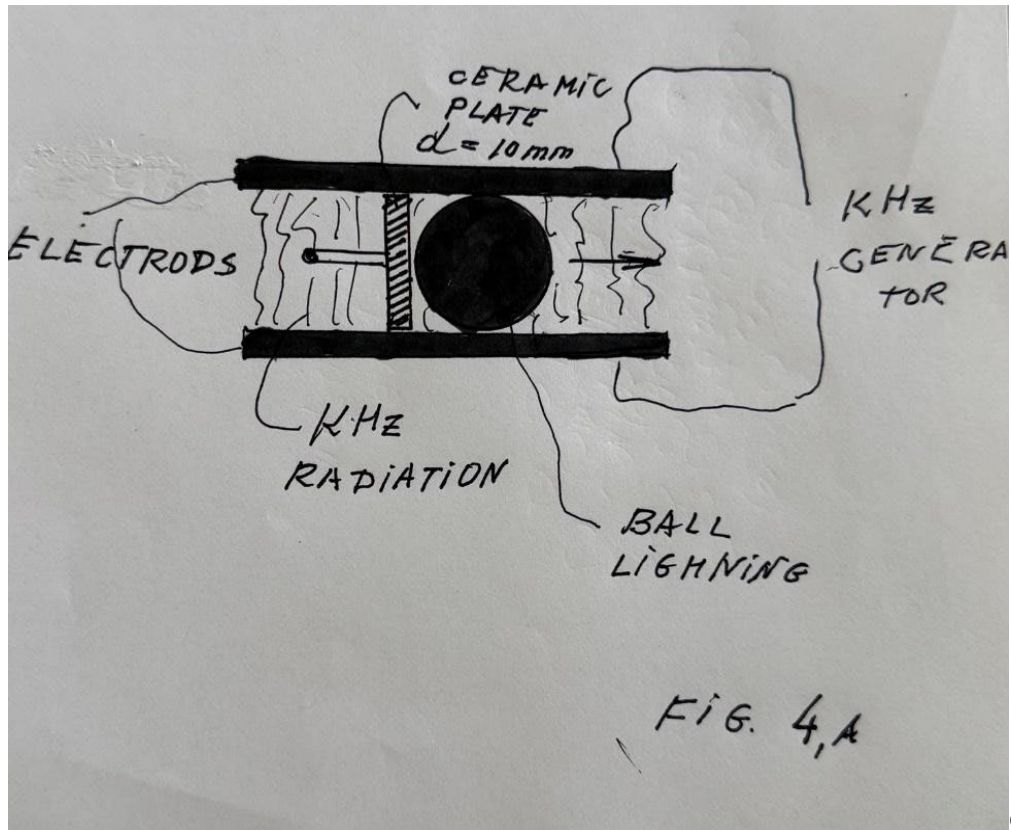
В моята лаборатория в Силициевата долина, Калифорния, от 1990 до 1991 г. произвеждах изкуствени кълбовидни мълнии в кварцова камера тип камбана, използвайки килохерцов (kHz) генератор. Вижте Фиг. 3.



Фиг. 3

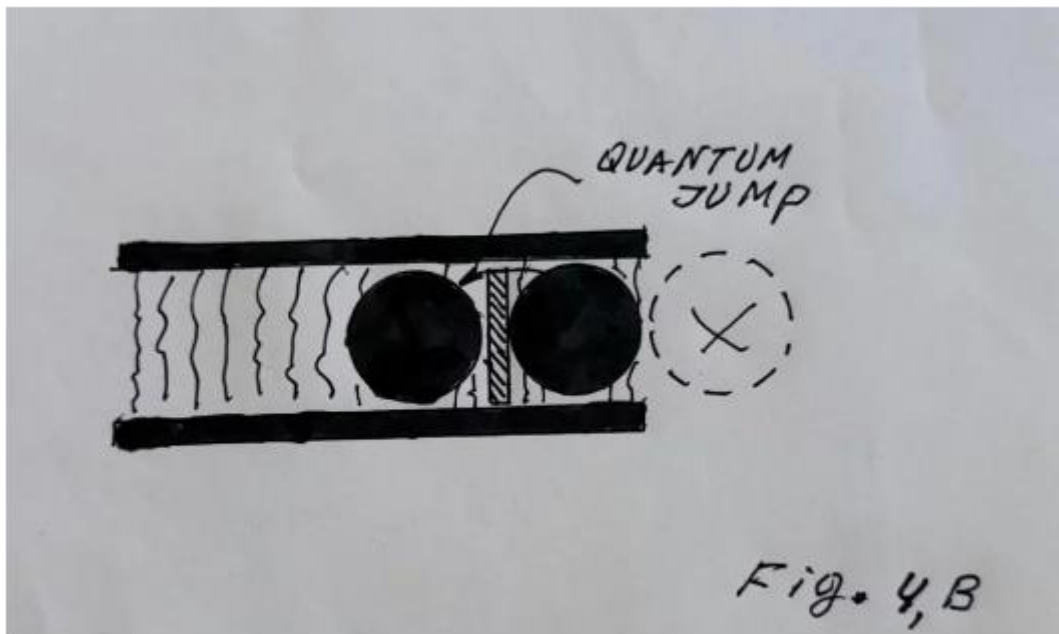
Фиг. 3

В някои от **моите експерименти** използвах роботизирана ръка с прикрепена към нея керамична плочка (с дебелина 1 см), която беше плътно притисната към двете кръгли електроди. Преместих керамичната плочка до самия ръб на кръглите електроди. След като електродите бяха отстранени, се случи нещо необичайно: кълбовидната мълния внезапно „скочи“ от другата страна на керамичната плочка, където имаше kHz излъчване (в зоната между двата електрода). Някои хора биха казали, че първоначалната кълбовидна мълния е изчезнала от зоната „без kHz излъчване“ и се е появила друга кълбовидна мълния в зоната с kHz излъчване; че няма квантов скок на оригиналната кълбовидна мълния от едната страна на керамичната плочка до другата. Не, това не е вярно! Кълбовидната мълния не може да се появи директно във въздух с налягане, близко до атмосферното. **ТОВА Е СЪЩАТА КЪЛБОВИДНА МЪЛНИЯ**, която е проникнала през керамичната плочка, както кълбовидната мълния прониква през прозрачното стъкло. Виж Фиг. 4а и 4b.



Фиг.

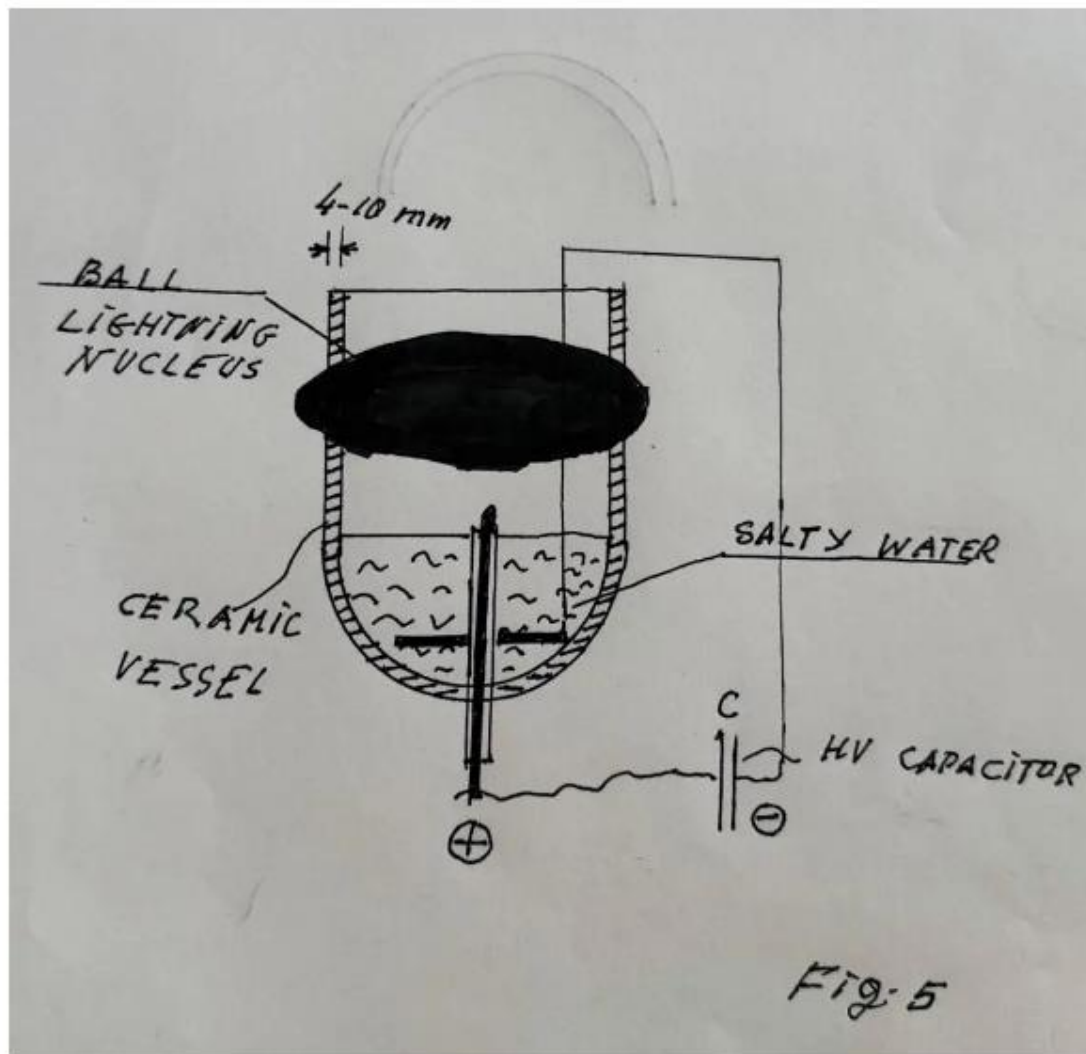
4a



Фиг. 4b

3. Кълбовидната мълния се вижда през стените на керамичен съд.

Когато кълбовидна мълния е била създадена в керамичен съд с помощта на разреждане на високоволтови кондензатори, се е случило друго необичайно явление – на видеото, направено с високоскоростна камера, кълбовидната мълния е била видима извън стените на керамичния съд. Това не е идеалното място за кълбовидни мълнии, а стената на керамичния съд не е прозрачна за светлина. Обяснението на това странно явление е същото – диаметърът на кълбовидната мълния е много по-голям от дебелината на керамичната стена, така че керамичната стена не е пречка за видимостта на кълбовидната мълния. Вижте Фиг. 5 и видео анимацията.

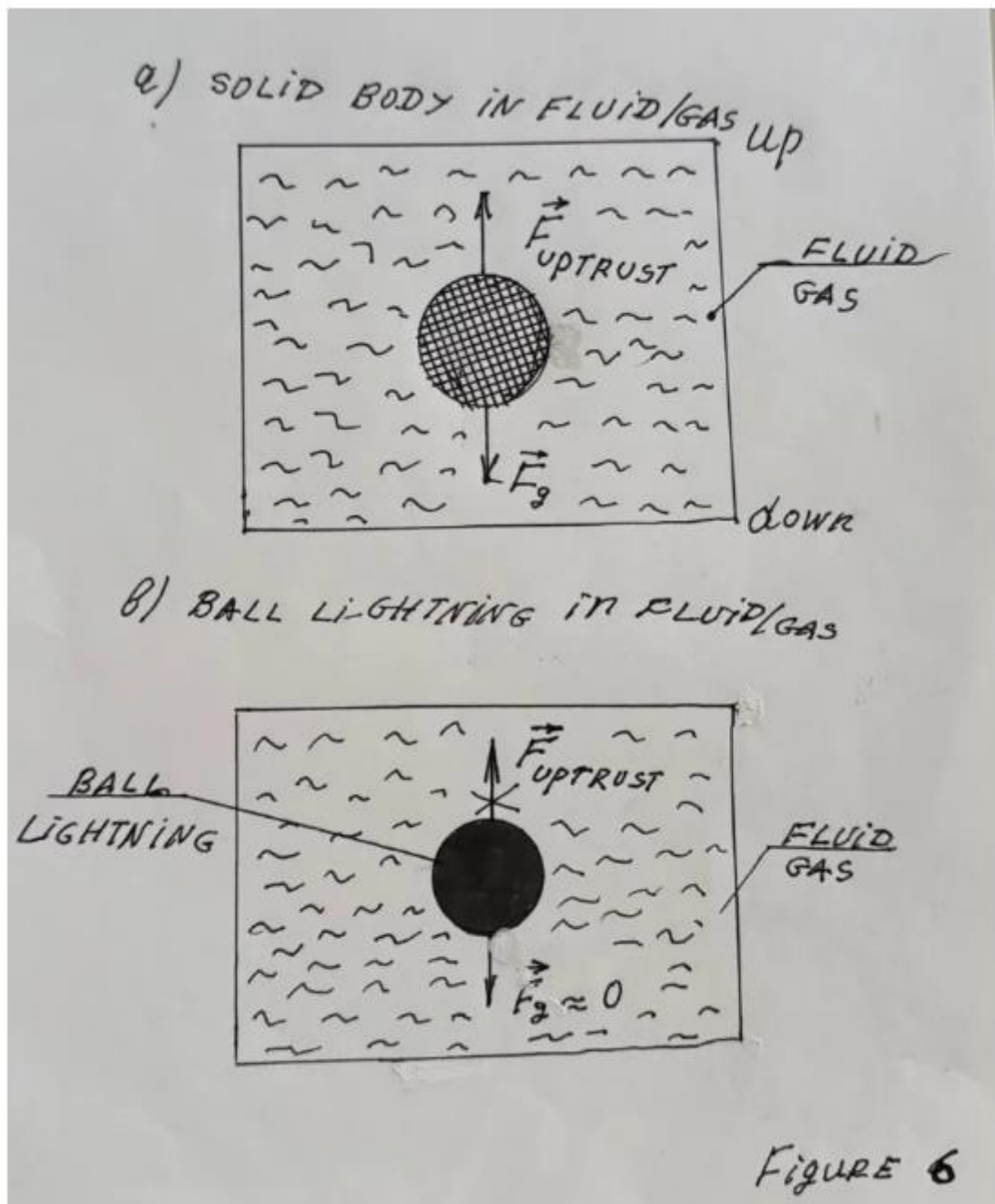


Фиг. 5

4. Кълбовидната мълния нарушава Архимедовия принцип на плаваемост.

Този принцип гласи, че: „Всяко материално тяло, изцяло или частично потопено във флуид, изпитва сила на изтласкване нагоре, равна, но противоположна по смисъл на теглото на изместения флуид“.

Ядрото на кълбовидната мълния няма пространство и никаква „протонна материя“ под своята двуизмерна квантова повърхност. Следователно, принципът на Архимед за плаваемост не работи върху двуизмерни квантови материални обекти. Вижте Фиг. 6.



Фиг. 6

Когато триизмерно тяло от „протонна материя“ се потопи в резервоар с течност (или газ), това тяло или пада на дъното на резервоара, или се изкачва, или остава на първоначалното си място. Това зависи от теглото на тялото, неговия триизмерен обем и плътността на течността. Формулата за този процес е проста:

$$(1) \quad \vec{F}_{uptrust} = V \times Y_f$$

Където,

V – Потопен обем на твърдото тяло,
 ρ_f – обемна плътност на флуида,

$$\vec{F}_{\text{uptrust}} = \vec{F}_g, \text{ за равновесието на V.L. в среда от флуид или въздух [2]}$$

Ядрото на кълбовидната мълния е вид физическа точка; то няма пространство, обем или протонна материя под своята 2D повърхност. Следователно стойността на $\vec{F}_{\text{uptrust}} = 0$ е нула. От друга страна, теглото на кълбовидната мълния е пренебрежително малко.

Във въздуха, например, през цялото време на своето съществуване, кълбовидната мълния „неразумно“ се носи в хоризонтална равнина, не се изкачва, не пада на земната повърхност. Освен ако някакво близко електрическо поле не повлияе на движението ѝ, или не бъде механично избутана от твърд предмет, или избутана от порив на вятъра.

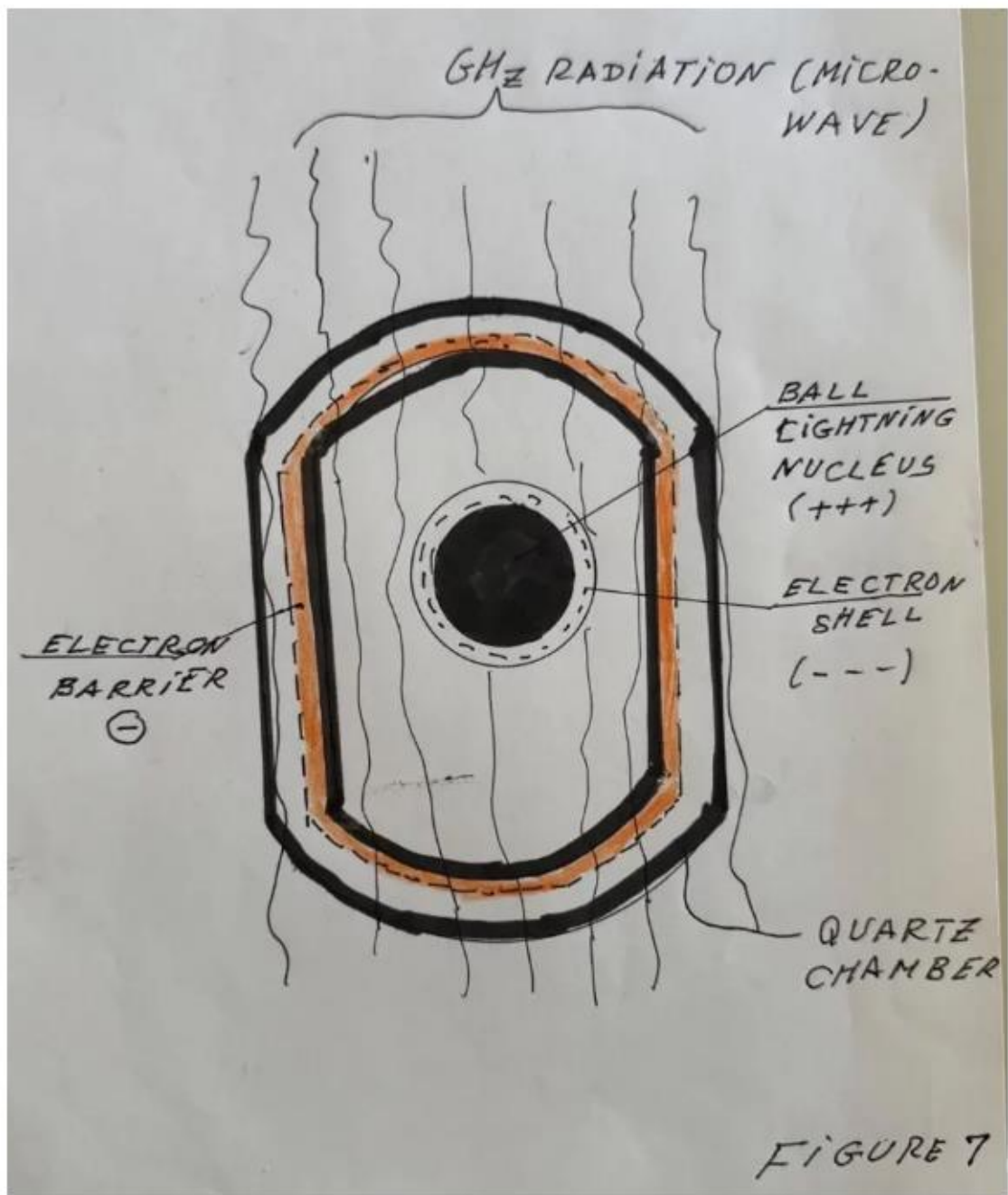
5. Защо кълбовидната мълния не може да проникне през метална преграда?

Електроните в металите са „свободни“, т.е. не са свързани със силни химически връзки с положително заредени метални йони във фиксирани възли на решетката; свободните електрони могат да се движат свободно в металната решетка. При приближаване до метална бариера, електронната обвивка на кълбовидната мълния (електрически отрицателна) се избутва силно назад от струпването на свободни електрони в метала. Така че кълбовидната мълния не може да проникне през металната бариера.

6. Кълбовидната мълния е затворена в стъклен съд, където се генерира.

В кварцов стъклен съд кълбовидната мълния се генерира в стабилен режим (без прекъсване) от микровълново лъчение или от електронен пистолет.

Микровълновите фотони или електроните от електронен пистолет изстрелват електрони от атомите на газовата среда и по този начин се създава кълбовидна мълния. Обясних този процес в по-ранните си публикации. Кристалната структура на стъклото (или някои керамични материали) позволява лесно проникване на електрони в стъклото. Тези електрони изграждат електрически отрицателен слой (части от милиметър) в повърхностния слой на стъклото. Този отрицателен слой държи отрицателната електронна обвивка на кълбовидната мълния далеч от стените на стъкления съд. Вижте Фиг. 7.



Фиг.7

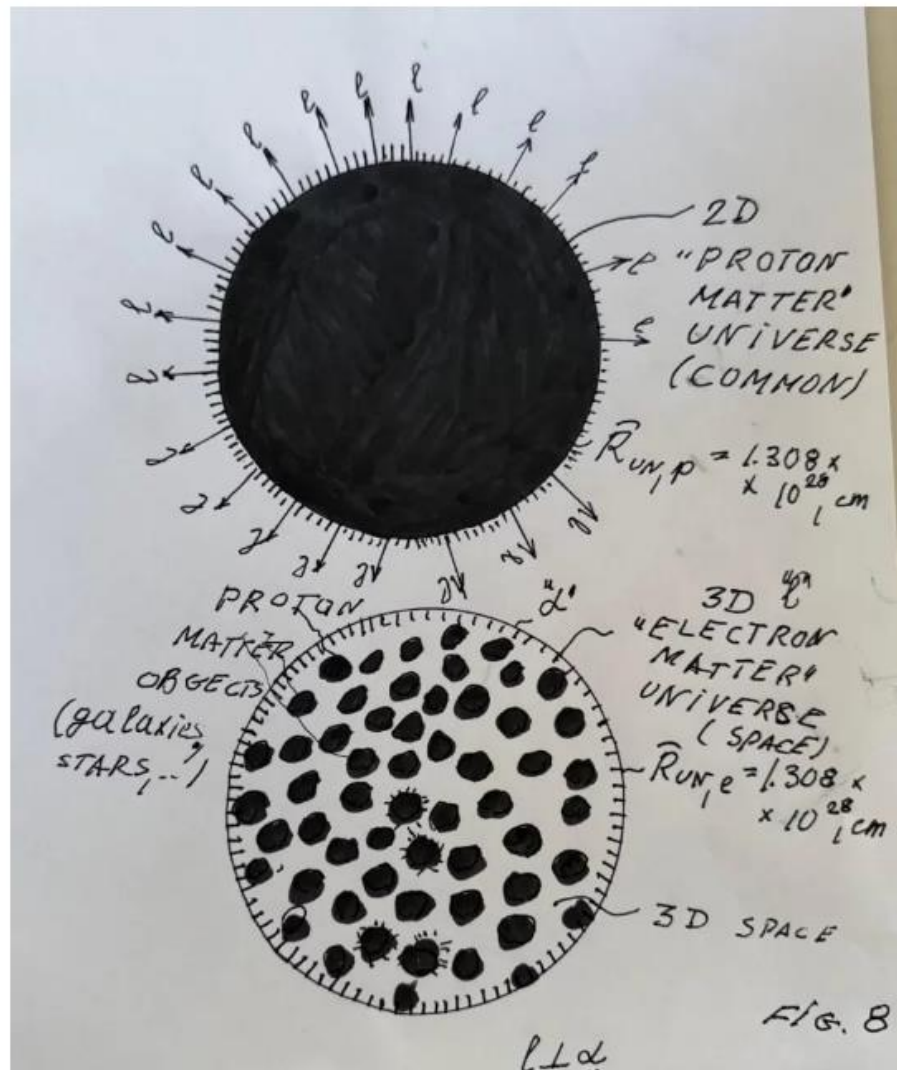
Когато кълбовидната мълния се генерира извън стъклото (например извън пилотската кабина на самолет) и относителното движение на кълбовидната мълния в сравнение със стъклото на прозореца на самолета е отлично, тогава кълбовидната мълния може лесно да проникне през стъклото в пилотската кабина.

7. Неживата вселена: Мега- и микро-свят

Същото е положението и в мега-света (галактики, галактически купове, цялата нежива вселена).

Двуизмерното лице на неживата Вселена е ядро от мега-кълбовидна мълния с пространствено измерение.

$R_{un,p} = 1.308 \times 10^{28}$, cm. Това е затвореният периметър на многообразието „вселена“. Световните симетрии изискват този периметър да бъде границата на нашата вселена (виж моите предишни публикации). Нищо реално не може да съществува отвъд тази граница. За да се удовлетворят квантовата последователност от параметри и да бъде разпознаваема от Живия Наблюдател (това е задължително условие за реалността на нашия свят), нашата нежива вселена трябва да има още едно пространствено измерение – да има 3-D второ лице, ограничено от същата квантова граница $R_{e,un} = 1.308 \times 10^{28}$, cm. Виж Фиг. 8.



Фиг. 8

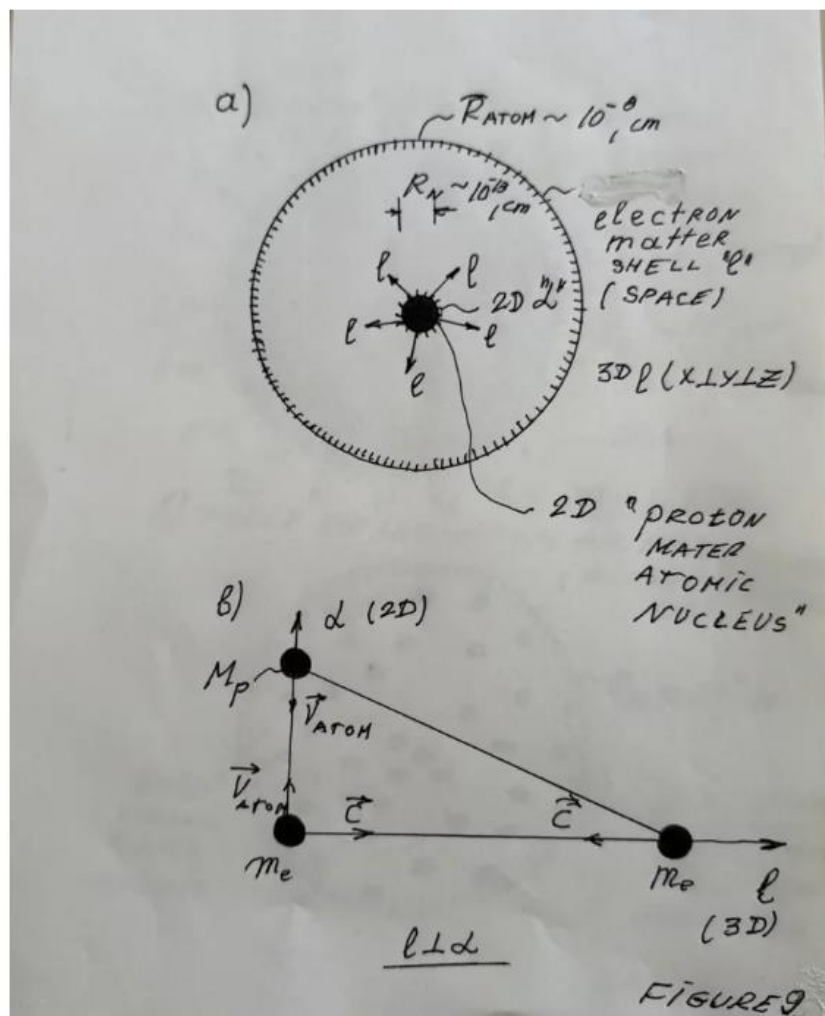
2-D „протонната материя“ лице на неживата вселена е **квантов обект**. Това означава, че няма разграничаване на отделните точки, няма части, няма индивидуални елементи, а само ЕДИН, уникален обект. В това 2-D квантово лице всички „протонни материя“ обекти във вселената са **СПЛЕТЕНИ, ТЕ СЕ „ЧУВСТВАТ“ ВЗАИМНО. Моментално, без никакво време!**

Индивидуалните неживи „протонни материя“ обекти са разделени един от друг чрез „електронното материя“ пространствено-континуумно пространство. **2-D „Вселената на протонната материя“ – Общо се трансформира в 3-D „Електронно материя“ Пространствено-континуумно пространство!!!**

В микро-света ситуацията с проникването на 3-D тяло през 2-D тяло, или обратно, е същата. Такива експерименти, които имат за цел да определят диаметъра на електронното сканиране чрез високоенергийни протони (или атомни ядра), показват, че такъв граници диаметър не съществува. Електронът е празен за „протонната материя“; той е напълно проникваем за такова 3-D материално тяло. Това е пространствено-континуумно пространство за обектите от „протонната материя“.

Друг ефект от проникването на двуизмерна микрочастица (като електрон или атомни ядра) през тънка триизмерна материална бариера е „квантово тунелиране“. Този ефект няма нищо общо с вълновата природа на микрочастиците, както предполага официалната квантова механика. Единичен електрон прониква като корпускула, а не като вълна; само група електрони проявяват вълновата природа на електроните.

Дуалността „електрон-протон“ е показана на Фиг. 9.



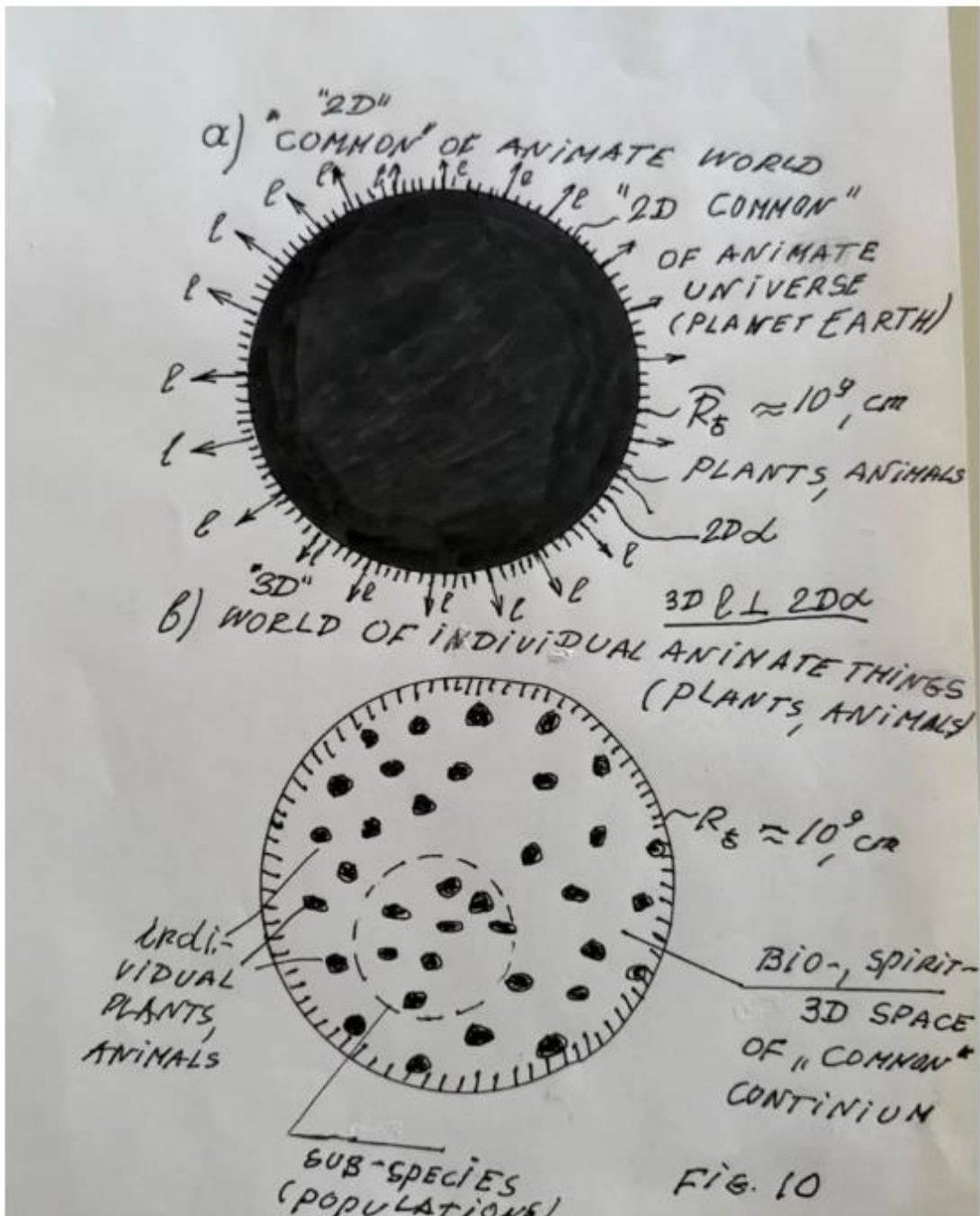
Фиг. 9

Ядрата от „протонната материя“ в атомите имат ортогонален аналог – „електронна материя“, под формата на пространството около ядрата (електронната обвивка). Протонът и електронът са взаимно преобразуващи се частици.

Могат ли математическите теории на относителността на Айнщайн, квантовото уравнение на Шрьодингер и други теории на официалната квантова физика да обяснят всички тези мистерии на нашия свят? НЕ! Математиката може да реши само своите проблеми, а не проблемите на реалния свят. И използвайки свои собствени правила, а не правилата, управляващи реалния свят.

8. Вселена на живота

Двуизмерното „Общо“ на Живота е показано на Фиг. 10.



Фиг. 10

Фиг. 10

Напомням на потенциалните читатели, че животът съществува САМО на планетата Земя. И никъде другаде във Вселената. Според фундаменталните световни симетрии.

Индивидуалните живи същества (растения и животни) съществуват в 3-D лицето на Вселената на живота (повърхността на Земята плюс или минус не много отвъд тази повърхност). Повърхността на планетата Земя ($R_{\text{Earth}} = 10^9 \text{ cm}$) е тази граница, отвъд която те не могат да съществуват постоянно! За кратко време живите същества могат да съществуват отвъд тази граница, но не повече. Идеята на Илон Мъск за полети до планетата Марс и човешко заселване там е **УТОПИЯ**.

Чрез квантовото двуизмерно Лице на Живота, всички живи същества са взаимосвързани (преплетени) мигновено помежду си!

Някои популации от животни или растения (подвидове) могат да имат ограничени зони на стабилно местообитание. Те могат да съществуват извън тази зона (например в зоологически градини). Въпреки това, те не могат да се размножават добре в своята подвидова популация и изпитват други биологични дискомфортни извън тази зона на стабилност.

КРАЙ НА СТАТИЯТА

юни-юли 2025 г.